

Buddsoddi yn iechyd a lles y gweithlu yng Nghymru

Cyflogaeth o ansawdd da

Sgiliau a hyfforddiant

Cyd-gynhyrchu

Cydbwysedd rhwng bywyd a gwaith

Cynhyrchedd

Cynhwysiant economaidd

Ymreolaeth

Contractau cynaliadwy

Cylog teg / cyflogau uwch



Lles
mewn
gwaith

Diweithdra

Absenoldeb

Presenoldeb

Amgylchedd / triniaeth niweidiol

Cyflogau isel

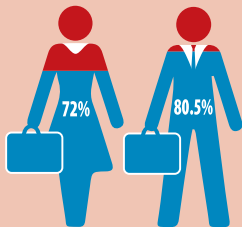
Prinder sgiliau

Cytundebau dim oriau gwarantedig

Amddifadedd

Gwaith shiftt / oriau hir

Cyfraddau cyflogaeth a diweithdra yng Nghymru



Mae 1.5 Miliwn o bobl mewn cyflogaeth yng Nghymru



Mae 14.3% o'r cyflogedig yn hunangyflogedig



Mae 67.2% o bobl hŷn rhwng 50 a 64 oed mewn cyflogaeth

Mae diweithdra yn gysylltiedig â:



- Risg uwch o 20-25% o farwolaeth yn y degawd yn dilyn colli swydd (e.e. oherwydd risg uwch o glefyd y galon, strôc neu hunanladdiad),

- Cynnydd mewn caledi ariannol,

- Mwy o broblemau iechyd meddwl.

Mae symud person o ddiweithdra i gyflogaeth gynaliadwy yng Nghymru yn rhoi budd i'r economi leol o £10K y flwyddyn ac yn rhoi budd i gymdeithas o £24K y flwyddyn.



Daw'r wybodaeth yn y ffeithluniau crynodeb gweithredol yma o'r adroddiad: Lles mewn gwaith: Y dadleuon economaidd dros fuddsoddi yn iechyd a lles y gweithlu yng Nghymru (Edwards, Spencer, Anthony a Bryning, 2019).

Adroddir ar yr holl ffigurau at ddibenion eglurhaol i nodi'r costau a'r buddion posibl i Gymru o fuddsoddi yn iechyd a lles y gweithlu. Cyfrifir rhai ffigurau ar sail amcangyfrifon y DU a rhyngwladol a gallant dangynrchioli'r costau a'r arbedion gwirioneddol i Gymru. Gweler yr adroddiad llawn ar wefan CHEME <https://cheme.bangor.ac.uk/reportspublications.php.cy>. Am fwy o wybodaeth cysylltwch â r.t.edwards@bangor.ac.uk.



Canolfan Economeg Iechyd a Gwerthuso Meddyginiaethau

CHEME
Centre for Health Economics and Medicines Evaluation



PRIFYSGOL
BANGOR
UNIVERSITY

Ystyried costau iechyd gwael ac ymddygiad afiach



Mae cadw pobl yn iach ac mewn gwaith yn atal colli cynhyrchiant ac o fudd i economi Cymru. Bydd delio â materion iechyd y gellir eu hatal, ymddygiadau afiach a lleihau'r risg o anafiadau yn lleihau marwolaethau cynamserol ac yn cadw llawer o bobl sy'n ac sydd eisiau gweithio mewn cyflogaeth yn hirach.



Cyfraddau absenoldeb salwch yn 2017: 2.7% (Cymru) 1.9% (DU)

Gall ymddygiadau afiach fel cam-drin cyffuriau neu alcohol gael effaith mawr ar gyflogaeth gan gynnwys cynyddu'r risg o ddiweithdra ac absenoldeb o'r gwaith.



Amcangyfrifir y bydd effaith camddefnyddio alcohol yn costio £500miliwn o ran colledion cynhyrchedd yng Nghymru.



Mae seibiannau ysmegu (yn ychwanegol at seibiannau gorffwys safonol) yn costio £2K bob blwyddyn i weithiwr llawn amser.

Mae gamblo yn costio rhwng £2filiwn ac £8miliwn i Lywodraeth Cymru o ran refeniw treth a gollir oherwydd absenoldeb salwch, presenoldeb a diweithdra.



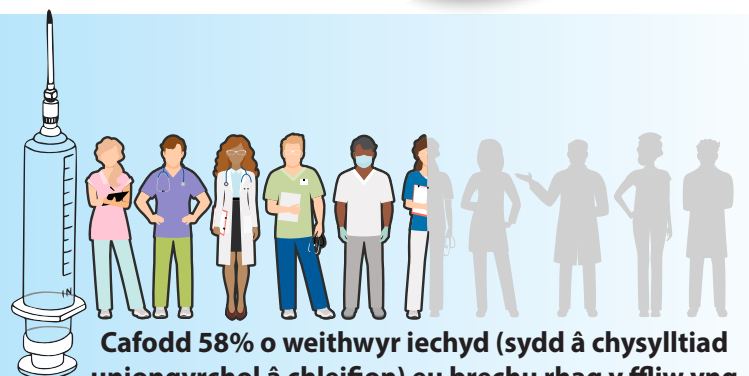
Mae anweithgarwch corfforol yn arwain at absenoldeb salwch yn costio £314miliwn y flwyddyn i economi Cymru. Gall hyrwyddo gweithgaredd corfforol mewn gweithleoedd gynyddu cyfranogiad gweithgaredd corfforol ar gost o £4.11 y pen.



Gall ymyriadau ioga fod yn gost-effeithiol o ran lleihau absenoldeb oherwydd anhwylderau cyhyrysgerbydol sy'n cyfrif am 25% o absenoldeb salwch yn y GIG yng Nghymru. Am bob £1 sy'n cael ei wario ar ioga amcangyfrifir bod budd cymdeithasol o £10.17 yn cael ei gynhyrchu yn bennaf oherwydd cynnydd mewn cynhyrchiant yn y gwaith.



Gall fod yn gost-effeithiol targedu gweithwyr sydd mewn perygl er mwyn lleihau absenoldeb salwch, er enghraifft trwy gynnig brechiad fflw i bobl sy'n gweithio yn y sectorau iechyd a gofal cymdeithasol.



Cafodd 58% o weithwyr iechyd (sydd â chysylltiad uniongyrchol â chleifion) eu brechu rhag y fflw yng Nghymru yn 2017-2018.

Hyrwyddo lles a iechyd meddwl yn y gweithle

Mae lles staff yn bwysig i gynhyrchiant yn y gweithle



Mae chwarter absenoliaethau y GIG yng Nghymru oherwydd problemau iechyd meddwl.

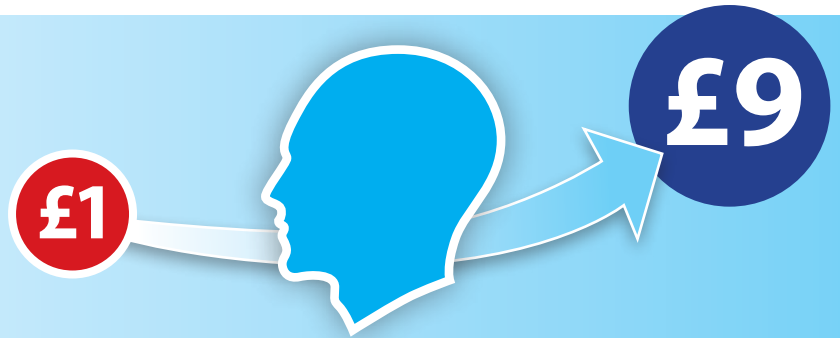


Mae 1 o bob 6

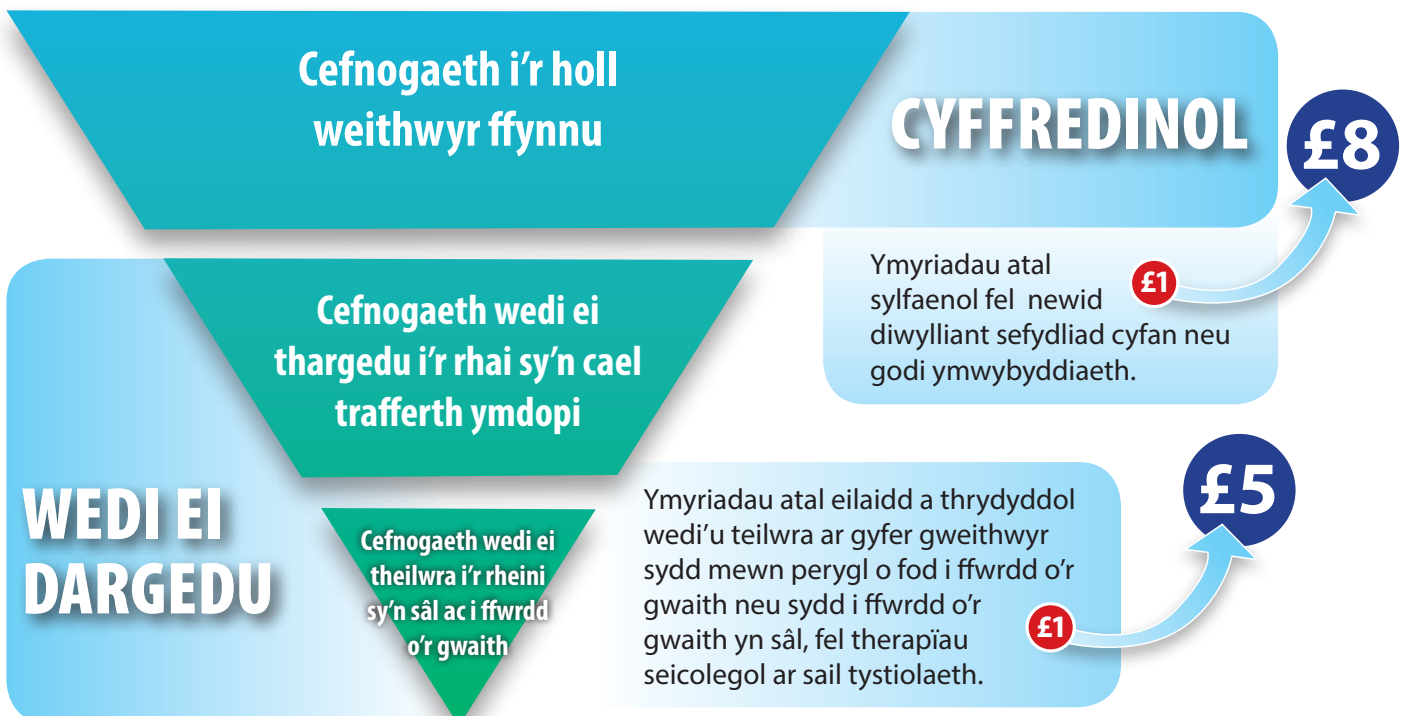
gweithiwr yng Nghymru yn dioddef o broblem iechyd meddwl. Amcangyfrifir mai y gost economaidd flynyddol yw £4.58biliwn oherwydd problemau iechyd meddwl yn y gwaith.



Gall ymyriadau iechyd meddwl yn y gweithle gynnig enillion cadarnhaol ar fuddsoddiad gyda hyd at £9 yn cael ei gynhyrchu am bob £1 sy'n cael ei wario.



Cefnogi holl weithwyr Cymru i ffynnu mewn gwaith



Gall gweithlu amrywiol a chynhwysol roi hwb i economi Cymru



Yng Nghymru mae 45.8% o bobl ag anableddau mewn cyflogaeth. Mae strategaeth genedlaethol Llywodraeth Cymru yn cefnogi pobl ag anableddau i aros mewn gwaith, dychwelyd i'r gwaith neu cael mynediad i waith cyn gynted â phosib.



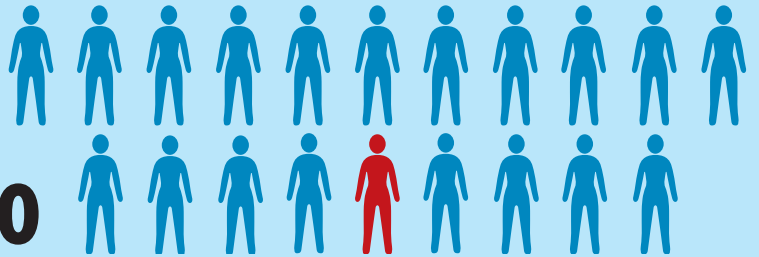
Mae gan bobl ifanc anghenion amrywiol. Gall ymyriadau i atal pobl ifanc rhag dod yn NEET (Ddim mewn Addysg Cyflogaeth na Hyfforddiant) arbed £522miliwn i'r economi.



Gall pobl hŷn mewn cyflogaeth gadw'n iach, ennill mwy o arian, a thalu mwy o dreth i'r Llywodraeth yn ogystal â themlo eu bod yn cael eu gwerthfawrogi.



Mae 1 o bob 20



o ferched yn cwblhau hanner can awr neu fwy o waith gofal di-dâl bob wythnos. Gwerth economaidd gofal di-dâl gan fenywod yng Nghymru yw £3.8biliwn allan o'r £8.6biliwn y flwyddyn ar gyfer bob gofalwr di-dâl.



Gall trefniadau gweithio hyblyg fod yn dda ar gyfer cefnogi lles gweithwyr a gallent hefyd fod o fudd i'r economi.

Trwy gydraddoli cyfraddau cyfranogiad economaidd dynion a menywod gellir ychwanegu mwy na 10% at faint yr economi erbyn 2030.



Crynodeb gweithredol

Mae'r adroddiad lles mewn gwaith hwn yn cyflwyno dadleuon economaidd dros fuddsoddi mewn iechyd a lles gweithluoedd Cymru.

Mae gan Ddeddf Llesiant Cenedlaethau'r Dyfodol nod sef cael economi sy'n creu cyfoeth ac yn darparu cyfleoedd gwaith, gan ganiatáu i bobl fanteisio ar y cyfoeth a gaiff ei gynhyrchu trwy ddiogelu gwaith addas.

Yn dilyn trafodaethau gydag Iechyd Cyhoeddus Cymru, rydym wedi canolbwyntio ein sylw ar y canlynol:

1. Gweithlu amrywiol a chynhwysol yng Nghymru;
2. Gwerthfawrogi gweithwyr, a chadw'n iach ar gyfer gweithlu cost-effeithiol;
3. Diweithdra a dychwelyd i'r gwaith.

Gweithlu amrywiol a chynhwysol yng Nghymru

Mae gan Gymru 1.5 miliwn o bobl yn ei gweithlu.^① Mae cadw pobl yn iach ac mewn gwaith yn atal colli cynhyrchiant ac o fudd i economi Cymru.⁴ Mae iechyd gweithle yn ymwneud â'r ymdrechion i gynnal, diogelu a gwella iechyd pobl yn ei gweithle.⁵ Gall anghenion cyflogwyr fod yn gymhleth ac mae'n bosibl y byddai arnynt angen gwahanol lefelau o gymorth.

Yn aml, mae gan bobl ifanc sydd ddim mewn addysg, gwaith na hyfforddiant (NEET) anghenion amrywiol sydd angen atebion hyblyg ac wedi'u teilwra.⁶ Rhwng 2015-16, arbedodd y gwaith a wnaeth Gyrfa Cymru (wedi'i seilio ar y costau a adnabuwyd gan y Comisiwn Archwilio) i atal pobl ifanc 16 ac 17 oed rhag bod yn NEET £209 miliwn[†] y flwyddyn ar gostau lles cyhoeddus a thua £522 miliwn[†] y flwyddyn o ran costau i'r economi.⁷

O'i gymharu â gweddill y DU, yng Nghymru, mae mwy o fenywod yn gweithio fel gofawyr ar gyfer oedolion heb gyflog.⁸ Mae tua un mewn 20 o fenywod yng Nghymru yn cyflawni 50 neu fwy o oriau o waith gofalu di-dal bob wythnos.⁸ Mae cyfrifoldebau gofalu yn cael effaith sylweddol ar gyflogaeth ac enillion menywod. Yng Nghymru, dywed dros draean o ofalwyr gwryw a benywaidd sydd wedi gadael gwaith i ymgymryd â rolau gofalu na allant gynilo ar gyfer pensiwn.⁹ Mae yna hefyd achos ariannol cryf, ar gyfer busnesau a'r economi ehangach, dros gefnogi rhieni a gofawyr sydd mewn gwaith.^{10,11} Yng Nghymru, mae'r gwerth economaidd o'r cyfraniad a wneir gan yr holl ofalwyr di-dal yn £8.6 biliwn,¹² ac mae £3.8 biliwn^{†*} y flwyddyn ohono'n cael ei ddarparu gan fenywod.^{12,13} Dyw'r gwerth ddim yn cael ei gydnabod yn yr amcangyfrif GDP nag yn cael ei gydnabod mewn cysyniadau macro economaidd. Ers 1985, mae'r gyfradd gyflogaeth ar gyfer pobl 50 i 64 wedi cynyddu o 55% i 70% yn y DU. Mae cyflogaeth barhaus yn golygu y bydd pobl hŷn yn ennill mwy o arian a hefyd yn gallu gwario mwy o arian ac yn talu mwy o dreth i lywodraeth y DU.¹⁴

Dyw llawer o deuluoedd sy'n gweithio yng Nghymru ond yn llwyddo i 'Ymdopi yn unig'. Mae enillion wythnosol ar gyfartaledd ar gyfer oedolion mewn swyddi llawnamser £52 yn is yng Nghymru o'i gymharu â chyfartaledd y DU. Roedd yr enillion wythnosol gros canolrifol yng Nghymru yr isaf ymysg rhanbarthau'r DU¹⁵ a 24% o'r boblogaeth sy'n gweithio yng Nghymru yn byw mewn tldi.¹⁶ Gall Cytundebau oriau heb eu gwarantu [**gweler yr eirfa**] neu gontractau dim oriau arwain at 'dlodi' yn y gwaith.

Canlyniad: Gall gweithlu amrywiol a chynhwysol roi hwb i economi Cymru. Mae'n bosibl y bydd rhai menywod, pobl ifanc a phobl sydd ag anableddau eisiau rhagor o gefnogaeth i gael mynediad neu i gael mynediad am yr eildro i'r gweithlu ac mae Llywodraeth Cymru a chyflogwyr yng Nghymru yn dod yn fwyfwy ymwybodol bod angen sicrhau lles y gweithlu.

Allwedd symbol technegol:

† Mae Punnoedd Prydain Fawr (GBP) o'r flwyddyn ddata wreiddiol wedi'u chwyddo i gyfraddau Banc Lloegr 2017.

†† Arian cyfred arall sydd wedi'u chwyddo i werthoedd 2017 mewn arian lleol ac yna'n cael eu trosi i GBP.

Defnyddir y symbol * pan fydd ffigurau wedi'u pro-raddio i Gymru. Gweler yr adroddiad 'Lles mewn gwaith' i gael gwybodaeth fethodoleg fanylach. i gael gwybodaeth fethodoleg fanylach

① Gweler y cyfeiriadau a'r eirfa yn yr adroddiad Lles mewn gwaith ar wefan CHEME <https://cheme.bangor.ac.uk/reportspublications.php.cy>

Gwerthfawrogi gweithwyr, a chadw'n iach ar gyfer gweithlu cost-ffeithiol

Mae costau iechyd gwael yn ystod oedran gweithio yn costio £5biliwn^{†*} y flwyddyn i economi Cymru, yn bennaf oherwydd absenoldeb a phresenoldeb. Ar draws y DU, mae Cymru â'r gyfradd uchaf o absenoldeb salwch sef 2.7% sydd 0.8% yn uwch na chyfartaledd y DU¹⁷ gan arwain at gyfartaledd o 8.82 miliwn* 1 diwrnod gwaith yn cael ei golli oherwydd iechyd gwael pob blwyddyn yng Nghymru.^{18,19} Mae amcangyfrifon o'r effaith ariannol ar absenoldeb oherwydd salwch yn amrywio'n sylweddol a'r gost i fusnesau Cymru yng Nghymru rhwng £855miliwn²⁰ a £1.3biliwn* y flwyddyn.²¹ Mae'n bosibl y gall ymdrin â phroblemau iechyd y mae modd eu hatal, ymddygiadau gwael a gostwng y perygl o anafiadau ostwng y gyfraddmarw yn ifanc a chadw llawer o bobl sy'n gweithio ac sydd eisiau bod mewn cyflogaeth am hirach.²²

Mae peth tystiolaeth yn dangos bod camau ymyrryd wedi'u targedu er mwyn gostwng absenol oherwydd salwch, sy'n cael ei gyflawni i staff y mae risg uchel o fod yn absenoldeb oherwydd salwch, efallai yn fwy effeithiol o ran cost na llawer o ymyraethau cyffredinol a gyflwynwyd i weithluoedd cyfan.²³ O ran rheoli fflw yn y gweithle, awgryma tystiolaeth nad yw hi'n effeithiol o ran cost i frechu'r holl weithlu ond mae'n debygol ei bod hi'n effeithiol o ran cost i frechu'r rheini sy'n gweithio yn y sectorau iechyd a gofal cymdeithasol.²⁴

Mae gan gwmnïau mawr fwy o adnoddau i roi ymyraethau hybu iechyd arbenigol yn y gweithle ar waith na chwmnïau llai, allai ddylanwadu ar fath ac amrywiaeth y gweithgareddau hybu iechyd yn y gweithle, gan effeithio ar effeithiolrwydd a chost-ffeithiolrwydd y rhaglenni.²⁵

Pan mae gweithwyr yn datblygu cyflwr iechyd, dyw e ddim bob amser yn arwain at absenoldeb o'r gwaith, ond gall arwain at berfformiad nad yw cystal yn y gweithle. Gelwir gweithio tra'n sâl yn 'bresenoldeb'. Gall presenoldeb arwain at fod yn llai cynhyrchiol fodd bynnag, anaml iawn mae'n cael ei gynnwys fel rhan o werthusiadau economaidd o ymyraethau gweithleoedd.²⁶ Mae cost presenoldeb o ganlyniad i salwch meddwl ar ei ben ei hun ar gyfartaledd yn £827.8miliwn^{†*} yng Nghymru bob blwyddyn.²⁷

Amcangyfrifir bod yr effaith y mae camddefnyddio alcohol yn ei chael ar gymdeithas yng Nghymru yn costio dros £1biliwn (gyda'r amcangyfrifon uchaf yn cyrraedd £2.55biliwn,^{†*})²⁸ ac mae tua £500miliwn^{†*} ohono'n cael ei golli i economi Cymru bob blwyddyn gyda cholledion cynhyrchiant cysylltiedig. Achosir y colledion hyn gan absenoldeb oherwydd alcohol, presenoldeb, diweithdra a marw cyn amser.^{27,29-31}

Dengys astudiaethau bod ysmygwr, ar gyfartaledd, yn cymryd 0.7 diwrnod o salwch yn fwy y flwyddyn na'u cydweithwyr sydd ddim yn ysmegu.³² Ar gyfartaledd, mae toriad ysmegu safonol yn costio tua £2,000[†] y dydd pob blwyddyn ar gyfer cyflogai llawn amser.³² Mae gweithwyr shifft yn fwy tebygol na gweithwyr eraill i ymgysylltu ag ymddygiadau sydd â mwy o risg iddyn nhw fel ysmegu, camddefnyddio cyffuriau ac alcohol, a ddim yn cael cymaint o amser i ymgysylltu mewn gweithgareddau ymarfer corff rheolaidd.³³

Mae lles staff yn ffactor bwysig yng nghynhyrchiant gweithleoedd. Mae problemau iechyd meddwl cyffredin fel pryder, iselder a phwysau anodd ei drin yn effeithio ar un o bob 5 o gyflogai yng Nghymru bob blwyddyn.³⁴ Gyda'i gilydd, mae problemau iechyd meddwl a phroblemau cyhyrsgerbydol, fel poen cefn, yn cyfrif am tua 50% o absenoldeb o'r gwaith oherwydd iechyd yn y GIG yng Nghymru.³⁵ Gall problemau iechyd meddwl gael effaith andwyol ar allu pobl i weithio gan gostio dros £1.2biliwn* y flwyddyn i Lywodraeth Cymru gan gynnwys costau budd-daliadau gwladol, colled treth a referniw Yswiriant Gwladol, a chostau'r GIG.³⁶ Gall y gost o broblemau iechyd meddwl yn y gwaith i economi Cymru fod yn llawer uwch gyda rhwng £3.5biliwn^{†37} a £4.7biliwn*³⁶ y flwyddyn yn cael ei golli yn nhermau allbwn coll, costau i gyflogwyr a chostau i'r GIG. Gall costau cymdeithasol llawn iechyd meddwl gwael yng Nghymru fod cymaint â £9.5biliwn[†] pan rydym yn ystyried costau iechyd a gofal cymdeithasol (£1.4biliwn[†]) a hefyd wrth ystyried y gost uchel y mae problemau iechyd meddwl yn ei hachosi i bobl (£4.6biliwn[†]).³⁷

Mae canllaw iechyd cyhoeddus y DU '*Mental wellbeing at work* [NICE PH22]' yn nodi'r canlynol "*organisation-wide approaches to promoting mental wellbeing can produce important net economic benefit*" a "*performing annual audits of employee wellbeing would produce financial gains; of the order of £100million per annum*"^{38,39} Gall camau ymyrryd iechyd meddwl yn y gweithle gynnis elw positif ar fuddsoddiad gyda hyd at £9 yn cael ei greu ar gyfer pob £1 sy'n cael ei gwario.^{27,36,40} Gall ymyrryd yn gynnar yn y gweithle

^a Nifer y dyddiau ar sail pro-rata ar gyfer y DU a 131.2miliwn o ddyddiau ac wedi'u haddasu i adlewyrchu'r gwahaniaethau rhwng y DU a Chymru o ran cyfraddau absenoldebau salwch (y DU 1.9% a Chymru 2.7%).¹⁷

^b Wedi'i amcangyfrif ar sail amcangyfrif cost cymedr ceidwadol i gyflogwyr o £750 fesul cyflogai yng Nghymru.²⁰

ynghylch anhwylderau iechyd meddwl cyffredin a sicrhau triniaethau effeithiol wedi'u targedu ar gyfer gweithwyr sydd mewn perygl yn arbed arian i fusnesau ac i'r GIG.²⁷ Gall mentrau atal sylfaenol eang ar draws y sefydliad gynnig elw gwell ar fuddsoddiad mewn ymyraeth 'ymatebol' yn ddiweddarach (e.e. camau ymyrryd eilaidd neu drydyddol) gyda newid mewn diwylliant, neu ymyraethau hybu iechyd yn y gweithleoedd sy'n codi ymwybyddiaeth gan gynnig elw o tua £8 elw am bob £1 a fuddsoddir o'i chymharu â thriniaethau iechyd meddwl cymdeithasol-seicolegol wedi'u targedu ar gyfer iselder allai gynnig hyd at £5 o elw am bob £1 a fuddsoddir.⁴¹

Mae gan GIG Cymru dystiolaeth y gall ymyraethau fel ioga fod yn gost effeithiol o ran gostwng absenoldebau oherwydd anhwylderau cyhyrsgerbydol.^{42,43} Am bob £1 a sydd yn cael ei wario ar ioga amcangyfrifir bod budd cymdeithasol o £10.17 yn cael ei gynhyrchu yn bennaf oherwydd cynnydd mewn cynhyrchiant yn y gwaith.²⁷¹

Byddai sefydlu gwerthusiadau economaidd i ymchwil yn y dyfodol ar ganlyniadau iechyd yn y gweithleoedd yn helpu i alluogi i nodi rhaglenni iechyd yn y gweithle sy'n effeithiol o ran cost.²⁵

Canlyniad: Mae cadw gweithwyr yn iach trwy flynyddoedd oedran gweithio yn bwysig i gynnal gweithlu gweithredol. Mae yna fwy o fwy o dystiolaeth bod ymyraethau cyffredinol sy'n effeithiol o ran cost ac sydd wedi'u targedu i hybu gwell iechyd ac i fynd â'r afael â phroblemau iechyd cyffredin, fel iechyd meddwl gwael, a phroblemau cyhyrsgerbydol, yn y gweithle yn llwyddo i ddatrys problemau yn y gweithle. Mae angen rhagor o dystiolaeth ynghylch effeithiolrwydd economaidd ac effeithlonrwydd o ran cost rhaglenni i fynd i'r afael â ffactorau ffordd o fyw a rheoli straen gweithwyr.

Diweithdra a dychwelyd i'r gwaith

Trwy Ddeddf Llesiant Cenedlaethau'r Dyfodol, mae Cymru yn ceisio creu Cymru sy'n iachach, yn fwy cytbwys, ffyniannus, cydnerth ac ymatebol ar lefel fyd-eang.³ Mae cyfleoedd gwaith ar draws cwrs bywyd yn rhan bwysig o hyn. Mae Deddf Llesiant Cenedlaethau'r Dyfodol yn diffinio Cymru lewyrchus fel cymdeithas sy'n datblygu poblogaeth fedrus ac addysgedig mewn economi sy'n cynhyrchu cyfoeth ac yn darparu cyfleoedd cyflogaeth, gan ganiatáu i bobl fanteisio ar y cyfoeth a gynhyrchir trwy sicrhau gwaith gweddus.³ Mae diweithdra yn gysylltiedig ag ystod o ganlyniadau negyddol gan gynnwys risg uwch o 20-25% o farwolaeth yn y degawd yn dilyn colli swyddi (e.e., oherwydd y risg uwch o glefyd y galon, strôc a hunanladdiad), cynnydd mewn caledi ariannol, a mwy o broblemau iechyd meddwl.^{44, 270.}

Yng Nghymru, ar gyfer pob person sy'n symud o ddiweithdra i waith, mae'r gymuned leol yn cael budd, ar gyfartaledd, o tua £10,000 bob blwyddyn.⁴⁵ Byddai cyfanswm buddiannau ariannol i gymdeithas o berson yn symud o ddiweithdra i waith cynaliadwy yn debygol o ragori ar £24K⁺.⁴⁶

Dyw llawer o bobl ddi-waith ddim yn defnyddio rhwydweithiau personol gan eu bod nhw un ai heb rhwydweithiau cymdeithasol personol neu ddim yn ymwybodol o bwysigrwydd y dull hwn o ddod o hyd i waith.⁴⁷ Gall hyn fod yn wir gyda phobl sydd ddim mewn addysg, cyflogaeth na hyfforddiant (NEET). Yn aml, mae gan bobl ifanc anghenion amrywiol sy'n gofyn am atebion sy'n hyblyg ac sydd wedi'u teilwra.⁶ Mae mentrau presennol fel Prosiect ADTRAC yng Ngogledd Cymru yn ceisio darganfod beth yw'r rhwystrau, gan gynnwys diffyg rhwydweithiau cymdeithasol, fel bod gwasanaethau'n gallu eu helpu i'w gorchfygu.⁴⁸

Mae menywod yn dal yn fwy tebygol o ennill llai a gweithio mewn swyddi rhan-amser, o gymharu â dynion.⁴⁹ Mae'r bwlch cyflog rhwng y rhywiau yng Nghymru yn llai na'r bwlch cyflog rhwng y rhywiau yn y rhan fwyaf o genhedloedd eraill y DU.⁵⁰ Gallai mwy o gydraddoldeb i fenywod yn y gweithle yng Nghymru roi hwb o £7biliwn i'r economi erbyn 2025.⁵¹

Gallai trefniadau mwy hyblyg, sy'n gyfeillgar i deuluoedd ac sy'n diwallu anghenion gweithwyr sydd mewn gwahanol gyfnodau yn eu gyrfaedd roi hwb i berfformiad economaidd cenedlaethol a chynhyrchiant cwmnïau unigol.⁵² Mae tystiolaeth economaidd ragarweiniol yn awgrymu petai bob cyflogwr yn cael caniatâd i wneud cais am drefniadau gweithio hyblyg, byddai cyfanswm y buddiannau economaidd tua £15biliwn⁺ y flwyddyn yng Nghymru.⁵³

Canlyniad: Mae rhaglenni a pholisïau effeithiol yn helpu pobl i gael gwaith cynaliadwy sydd â'r potensial i roi hwb sylweddol i economi Cymru. Gallai trefniadau gweithio hyblyg gefnogi lles gweithwyr a gallai fod o fudd i'r economi hefyd.



Canolfan Economeg Iechyd a Gwerthuso Meddyginiaethau (CHEME)
Neuadd Ardudwy, Safle'r Normal, Bangor, Gwynedd, LL57 2PZ
Ffôn: 01248 38 2153